

0.06:0.06:0.05), 前中眼间距 0.07, 前中、侧眼间距 0.02, 后中眼间距 0.05, 后中、侧眼间距 0.05, 前、后侧眼间距 0.05; 中眼域长等于宽 (0.21:0.21), 前边小于后边 (0.17:0.21)。腹部长筒状, 背面灰黑色; 腹面色浅, 有 2 列明显的纵纹。雄蛛触肢器的插入器基部圆弧形, 向外侧方有一尖细突起, 插入器端部细; 居间骨片腹面观三角形; 中突片状; 胫节突粗大。

镜检标本 1 ♂, 广东省广州市, 1982.V.6, 廖崇惠采。

分布 广东、四川。

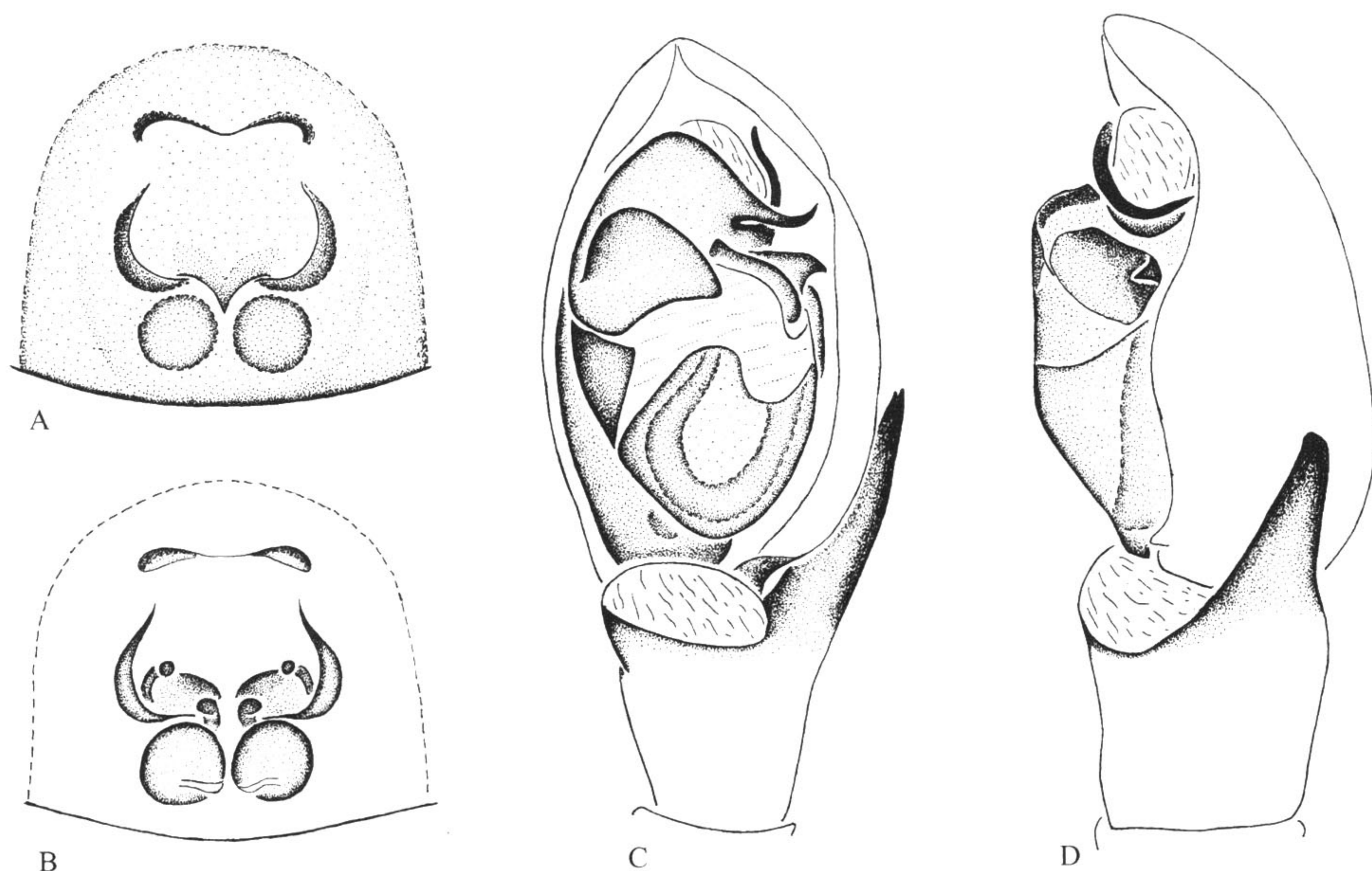


图 158 廖氏狂蛛 *Zelotes liaoi* Platnick et Song

A. 外雌器外面观 (epigynum, ventral view); B. 同上, 内面观 (same, dorsal view); C. 雄蛛左触肢器腹面观 (left palpal organ of male, ventral view); D. 同上, 外侧面观 (same, retrolateral view)。

(仿 Platnick & Song, 1986)

(150) 长足狂蛛 *Zelotes longipes* (L. Koch, 1866) (图 159)

Melanophora longipes L. Koch, 1866: 147, f. 88~89.

Zelotes longipes: Grimm, 1985: 204, f. 245, 266~267; Platnick & Song, 1986: 7, f. 19~22; Hu & Wu, 1989: 295, f. 236; Marusik & Logunov, 1994: 196; Song, Zhu & Chen, 1999: 464, f. 266O, 267A; Tuneva & Eshyunin, 2002: 233.

雌蛛体长 4.50~8.30。背甲棕褐色, 周缘显黑褐色, 前端较窄, 后半部宽圆, 以第 II、III 步足之基节间为最宽; 中窝纵向, 偏后位, 放射纹显黑褐色。8 眼 2 列, 背面观前眼列微后凹, 后眼列近乎平直并长于前眼列; 前侧眼 > 后侧眼 > 后中眼 > 前中眼,

前中眼间距大于前中、侧眼间距，后列各眼间距约相等；后中眼椭圆形，乳白色，呈“八”字形排列；中眼域长大于宽，后边大于前边。螯肢棕褐色，前齿堤3齿，后齿堤一小齿。触肢、颚叶及下唇皆呈棕褐色。胸板褐色，被有黑色长毛。步足棕褐色，多毛，第Ⅲ、Ⅳ步足胫节有3对腹刺。腹部呈长柱状，背面为黑褐色，腹面显灰黄色。外雌器前缘中央向后方突出，侧缘在前端靠近，后缘与侧缘相接，副中纳精囊端部小球形；中纳精囊管小，弯向侧面。

雄蛛体长4.40~6.20。一雄蛛体长4.40；头胸部长1.90，宽1.50。雄蛛触肢器的端突三角形；中突基部朝上，较宽，端部朝下；自腹面观，中突的中部有一束腰状收缩；中突的末端尖，向腹上方钩曲；胫节突较细长，末端尖而微弯。

栖息于草原之石隙间。

镜检标本 1♀，新疆额敏，550M，1984.VII.10，吴文贵采；1♀，新疆塔城，1983.IX.10，傅永平采。

分布 新疆；哈萨克斯坦，俄罗斯。

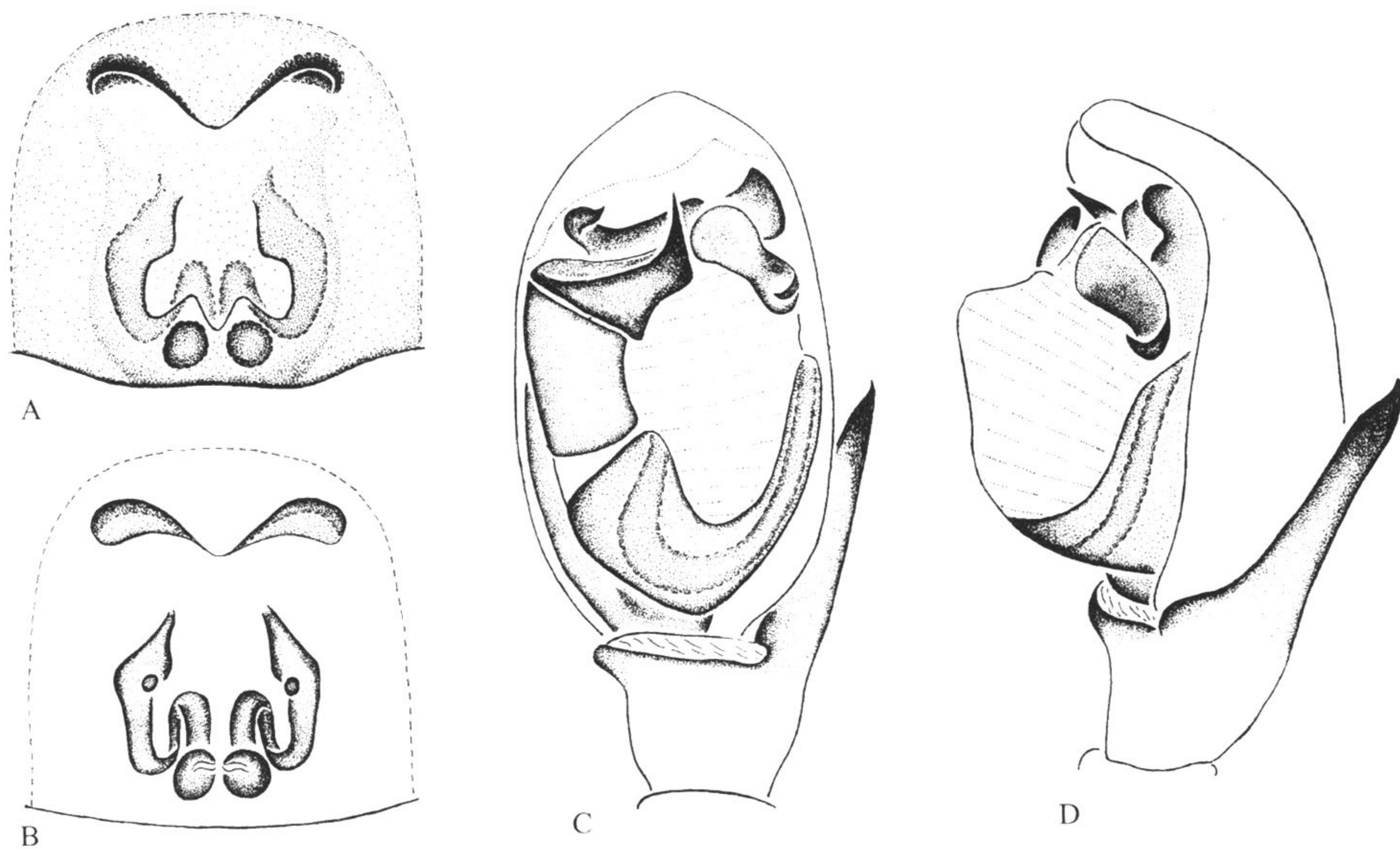


图 159 长足狂蛛 *Zelotes longipes* (L. Koch)

A. 外雌器外面观 (epigynum, ventral view); B. 同上, 内面观 (same, dorsal view); C. 雄蛛左触肢器腹面观 (left palpal organ of male, ventral view); D. 同上; 外侧面观 (same, retrolateral view)。

(仿 Platnick & Song, 1986)

(151) 奥氏狂蛛 *Zelotes ovtsharenkoi* Zhang et Song, 2001 (图 160)

Zelotes ovtsharenkoi Zhang & Song, 2001: 158~162. f. 1.